

РАССМОТРЕНО

на заседании педагогического совета
МБДОУ д/с «Теремок» с. Кривец
Протокол №6
от « 30» июня 2015г.

УТВЕРЖДАЮ

заведующий МБДОУ
д/с «Теремок» с. Кривец

Н.П. Зяблицева
Приказ № 40 от « 30» июня 2015г.

**Отчёт
о результатах самообследования
муниципального бюджетного дошкольного
образовательного учреждения
детский сад «Теремок» села Кривец
Добровского муниципального района
Липецкой области
2014-2015 учебный год**

Кривец. 2015г.

1. Общие сведения.

1.1. Учредитель: муниципальное образование Добровский муниципальный район.

1.2. Организационно-правовая форма: муниципальное бюджетное образовательное учреждение детский сад.

1.3. Место нахождения: Липецкая область, Добровский район, село Кривец, улица Песчановка, дом 1.

1.1. Адрес осуществления образовательной деятельности: Липецкая область, Добровский район, село Кривец, улица Песчановка, дом 1.

1.2. Телефон: (474)63-3-33-22

1.3. e-mail: krivec.detsad@yandex.ru

1.4. Сайт: krivec-detsad.narod.ru

1.5. Ф.И.О. заведующего: Зяблицева Наталья Петровна

2. Организационно-правовое обеспечение деятельности образовательного учреждения

2.1. Наличие свидетельств:

а) о внесении записи в Единый государственный реестр юридических лиц о юридическом лице, зарегистрированном до 1 июля 2002 года:

ОГРН: 1024800769949 выдано 02.12.2002 года серия 48 №000479906

б) о постановке на учет в налоговом органе юридического лица, образованного в соответствии с законодательством Российской Федерации по месту нахождения на территории Российской Федерации: ИНН: 4805002978 от 06.11.2001 года серия 48 №000605759

2.2. Наличие документов о создании образовательного учреждения.

Устав муниципального бюджетного дошкольного образовательного учреждения детский сад «Теремок» села Кривец Добровского муниципального района Липецкой области, утвержденный Постановлением главы администрации Добровского муниципального района № 123 от 18.02.2014г.

2.3. Перечень лицензий на право ведения образовательной деятельности с указанием реквизитов (действующей и предыдущей).

а) Лицензия на правоведения образовательной деятельности серия А № 237281 регистрационный №1808 от 05.03. 2008г., выданная управлением образования и науки Липецкой области

б) Лицензия на правоведения образовательной деятельности серия 48ЛЮ1 № 0000241 регистрационный №237 от 06.11. 2012 г., выданная управлением образования и науки Липецкой области

3. Право владения, использования материально-технической базы

3.1. На каких площадях ведется образовательная деятельность (собственность, оперативное управление, аренда): оперативное управление.

3.2. Сведения о наличии зданий и помещений для организации образовательной деятельности (юридический адрес и фактический адрес здания или помещения, их назначение, площадь (кв.м.). Наличие заключений санитарно-эпидемиологической службы и государственной противопожарной службы на имеющиеся в распоряжении образовательного учреждения площади.

| Фактический адрес зданий, строений, сооружений, помещений, территорий | Вид и назначение зданий, строений, сооружений, помещений, территорий (учебные, учебно-вспомогательные, подсобные, административные и др.) с указанием площади (кв. м) | Реквизиты заключений, выданных органами, осуществляющими государственный санитарно-эпидемиологический надзор, государственный пожарный надзор |
|--|--|---|
| 1 | 2 | 3 |
| 399174, Липецкая область, Добровский муниципальный район, село Кривец, улица Песчановка дом 1 | учебные – 57,9м ² кабинет заведующего-12,5 м ² методический кабинет-6,2м ² спальни – 55,4м ² коридор (приёмные комнаты) - 60,9 м ² -спортивный зал-30,7 м ² изолятор-9м ² | Санитарно-эпидемиологическое заключение №48.20.04.000.М.0008 26.04.14 от 15.04.2014 г.выдано управлением Федеральной службы по надзору в сфере защиты прав потребителей и благополучия человека по Липецкой |

| | | |
|--------------|---|--|
| | пищеблок-50,5м ² | области Заключение о соблюдении на объектах соискателя лицензии требований пожарной безопасности № 000004 от 15.01.2008г. выдано УГПН ГУ МЧС России по Липецкой области |
| | кладовая для продуктов – 8,7 м ² | |
| | прачечная- 10,2 м ² | |
| | туалет- 8,4м ² | |
| | склад для хоз. товаров – 4,6м ² | |
| | тамбур – 4,9м ² | |
| | коридор – 5,6 м ² | |
| Всего (кв.м) | 325,5 м ² | |

3.3. Оснащение учебных помещений, используемых для образовательного процесса.

| № п/п | Вид помещений | Наименование оборудованных учебных кабинетов, объектов для проведения практических занятий с перечнем основного оборудования |
|--------------|--|--|
| 1 | 2 | 3 |
| 1 | Групповая комната 1 разновозрастной группы (младший возраст) | Столы детские -2 Стулья детские -12 Стенка детская «Настенька» -1 Музыкальный центр-1 Центр – книги-1 Шкаф для настольных игр-1 Стулья взрослые-2 |
| 2 | Групповая комната 2 разновозрастной группы (средний и старший возраст) | Столы детские - 4 Стулья детские -15 Стулья взрослые-2 Стелаж -1 Парикмахерская -1 Уголок природы -1 Телевизор -1 DVD плеер-1 Центр-книги-1 Шкаф для игрушек -1 Доска -1 Мягкая мебель «Юля» -1 |

| | | |
|----|---|--|
| | | Мольберт -1 |
| 3 | Методический кабинет | Шкаф -3 Учебно-методическая литература – 88экз. Детская литература –53экз. Методические пособия (карты, таблицы, дидактические игры и т.д.) |
| 4 | Кабинет заведующего | Письменный стол -2 Стул -1 Шкаф -5 Ноутбук -1 Ксерокс (сканер, принтер) чёрнобелый-1 Ксерокс (сканер, принтер) цветной-1 |
| 12 | Помещение, приспособленное под спортивный зал | Скамейка гимнастическая -2 Мат -2 Комплект обручей -2 Мяч попрыгун-2 Мяч массажный-1 Мяч большой-2 Гимнастическая палка -15 Комплект мячей резиновых -2 Кегли -10 Велотренажер детский -2 Батут -1 Тренажёр «Мини-степ» -1 Беговая дорожка детская-1 Тактильная дорожка «Змейка»-1 Велосипед детский-2 Балансир -1 Детский мягкий модуль (9элементов)-1 Квадроцикл -1 Коврик массажный со следочками-1 Педальная машина «Трактор»-1 Скамья под штангу детская-1 Тренажёр «бегущий по волнам»-1 Черепашка дидактическая большая-1 Вертикальные стойки-1 Детский спортивный комплекс «Карусель»-1 Гимнастическое кольцо-1 Диск «Здоровья»-1 Змейка - шагайка (5 элементов)-1 Коврик массажный -2 Сухой бассейн-1 Баскетбольное кольцо -1 Мешочки с песком -20 Тренажёр «Наездник» -1 |

Скакалка -5
Полоса препятствий -1
Маркировочный столбик -10

3. Структура ДОУ.



4. Контингент образовательного учреждения на 30.06.2015г

4.1. Общая численность воспитанников – 23 человека. Плановая наполняемость – 29 человек. Очерёдность отсутствует. Детей инвалидов нет. 5 воспитанников из многодетных семей.

4.2. Групповой состав воспитанников:

| Группа | Количество воспитанников |
|-----------------------------|---------------------------------|
| 1 –я разновозрастная группа | 12 |
| 2-я разновозрастная группа | 11 |

4.3. Состав воспитанников по социальному статусу их семей

В социальном составе воспитанников представлены следующие категории: многодетные семьи, неполные семьи, малообеспеченные семьи.

5. Содержание и результативность образовательной деятельности.

Педагогический коллектив МБДОУ детский сад «Теремок» села Кривец в 2014-2015 учебном году работал по **основной общеобразовательной программе дошкольного образования муниципального бюджетного дошкольного образовательного учреждения детский сад «Теремок» с. Кривец Добровского муниципального района Липецкой области на 2013-2014 учебный год** (далее ООП МБДОУ д/с «Теремок» с. Кривец), разработанной на основе требований ФГОС. Также реализовываются парциальные программы:

- «Здоровячек» Т. С. Никанорова, Е. М. Сергиенко;
- парциальная программа «Авторская программа "От звука к букве" (и технология ее реализации) Колесниковой Е.В.;
- парциальная программа «Программа развития речи детей дошкольного возраста в детском саду» (Автор: О.С. Ушакова)
- Юный эколог" /Программа экологического воспитания/
Автор: С.Н.Николаева

Образовательный процесс осуществляется по двум режимам в каждой возрастной группе, с учётом тёплого и холодного периода года.

1. Результаты деятельности ДОУ

В 2014-2015 учебном году перед педагогическим коллективом ДОУ стояли следующие задачи:

- обеспечить развитие кадрового потенциала в процессе внедрения ФГОС;
- сохранить и укрепить здоровье детей через обеспечение физической безопасности, создание комфортных условий жизнедеятельности для развития физических, интеллектуальных и личностных качеств;
- обогатить предметно-пространственную среду, способствующую развитию социально-психологических качеств личности дошкольника в различных видах деятельности;
- продолжить работу по формированию положительных взаимоотношений детского сада и семьи.

Для решения этих задач были намечены и проведены 4 педсовета. В ходе которых были освещены такие вопросы как:

1. Создание здоровьесберегающей среды в ДОУ.
2. Совместная деятельность детского сада и семьи по воспитанию у детей потребности в здоровом образе жизни.
3. Особенности семейного воспитания и его влияние на формирование личности ребёнка.

С целью обеспечения единства и преемственности семейного и общественного воспитания, оказания психолого-педагогической помощи родителям (законным представителям), поддержки всестороннего развития личности детей, не посещающих образовательные учреждения на базе МБДОУ д/с «Теремок» с. Кривец 01.10.2011г. был создан консультационный пункт. За время его существования родителей, желающих получить консультацию, не оказалось. Это объясняется, прежде всего, тем, что в ДОУ отсутствовала очередность. Сайт детского сада (krivec-detsad.narod.ru), на протяжении всего учебного года знакомил посетителей с работой ДОУ и его документацией.

Согласно плану воспитательно-образовательной работы ДОУ были осуществлены тематические контроли с 04 по 17 ноября 2014 года «Организация физкультурно-оздоровительной работы в ДОУ» и по теме «Эффективность организации работы с родителями» с целью оценки организации работы с родителями с 05.05.2015 по 12.05.2015г.

Так же были проведены оперативные контроли в сентябре, феврале за санитарным состоянием помещений групп, охрана жизни и здоровья дошкольников, выполнение режима прогулки, организация совместной деятельности по воспитанию КГН и культуры поведения, планирование воспитательно – образовательной работы с детьми.

В ходе проверок было видно, что коллектив старается и выполняет свою работу добросовестно, были небольшие недочёты, которые были обсуждены с сотрудниками и исправлены.

С целью обеспечения единства и преемственности семейного и общественного воспитания, оказания психолого-педагогической помощи родителям (законным представителям), поддержки всестороннего развития личности детей, не посещающих образовательные учреждения на базе МБДОУ д/с «Теремок» с. Кривец 01.10.2011г. был создан консультационный пункт. За время его существования родителей, желающих получить консультацию, не оказалось. Это объясняется, прежде всего, тем, что в ДОУ отсутствует очередность.

Сайт детского сада (krivec-detsad.narod.ru), на протяжении всего учебного года знакомил посетителей с работой ДОУ и его документацией.

Согласно плану воспитательно-образовательной работы ДОУ был осуществлён фронтальный контроль с 11.11.2013г. по 20.11.2014г. «Адаптация детей к условиям детского сада».

В начале учебного года был проведён смотр – конкурс **«Готовности групп к новому учебному году»**, в котором победила **1-я разновозрастная группа, воспитатели Сулейманова Р.А. и Шлычкова Е.Н.**

В сентябре проведены профилактические мероприятия по безопасности дорожного движения в рамках акции «Внимание дети!» Участие приняли все педагоги ДОУ, оформлялись уголки для родителей и детей, проводились мероприятия согласно разработанному плану.

Впервые был организован и проведён «День знаний» воспитателями Бурыловой Г.П., Шлычковой Е.Н., инструктором по физкультуре Морозовой А.П.

Проводились и традиционные праздники: Новогодние утренники (ответственные воспитатели Бурылова Г.П. и Шлычкова Е.Н.), День защитников Отечества и Масленица (провела воспитатель Шлычкова Е.Н.), и как же без вечера выпускников 2015 года, который провела воспитатель Бурылова Г.П. и оформила зал воспитатель Сулейманова Р.А.

Большое внимание уделялось духовно-нравственному развитию детей для этого проводились тематическая неделя «Жизнь князя Владимира» (активные участники воспитатели Попова Н.М. и Шлычкова Е.Н., неделя Православной культуры (приняли участие все воспитатели, хотелось бы выделить участие в данном мероприятии воспитателя Бурыловой Г.П., которая вместе с воспитанниками Поздняковой Я. и Середовой А., которые выступили в районном концерте «Все святые в земле российской просиявшие», а так же воспитателя Попову Н.М., которая подготовила оформила выставку «Церковь-дом Божий»), День православной книги (провели воспитатели Попова Н.М. и Шлычкова Е.Н.), тематическая Пасхальная неделя, ставшая традицией в нашем детском саду (активными участниками этой недели были воспитатели Шлычкова Е.Н., Попова Н.М. и Сулейманова Р.А.).

Особое внимание уделялось патриотическому воспитанию, так как через привитие любви и уважению к Родине, стране, селу где живёшь и людям идёт воспитание личности ребёнка. 2015 год посвящён празднованию 70-й годовщины Победы в Великой Отечественной войне.

Был проведён месячник, посвящённый этому событию. Все воспитатели приняли активное участие. Хотелось бы выделить, проведённое очень значимое мероприятие- это встреча с тружениками тыла, которое подготовили и провели воспитатели Бурылова Г.П. и Сулейманова Р.А. Воспитатели Попова Н.М. и Шлычкова Е.Н. оформляли выставки детских работ, посвящённых героям войны, провели экскурсии к памятнику погибшим героям наших односельчан, а также к памятнику, открытому в этом году 8 мая, героям-односельчанам вернувшихся с войны, но не доживших до этого дня. Воспитатели Попова Н.М. и Бурылова Г.П. со своими воспитанниками приняли участие в отчётном концерте села, посвящённому празднику 9 мая. Воспитателями Шлычковой Е.Н. и Поповой Н.М. проводился День космонавтики, оформлялись выставки с детскими работами.

Воспитание детей привычки к здоровому образу жизни проходит ежедневно через утреннюю гимнастику, физкультминутки, прогулки ит.д. В начале учебного года инструктор по физкультуре Морозова А.П. провела с детьми спортивный досуг «Путешествие в страну дорожных знаков» и весёлые старты «В гости к новогодней ёлочке». По традиции в апреле-мае был проведён месячник здоровья, в котором приняли активное участие воспитатели Шлычкова Е.Н. и Попова Н.М.

К сожалению, есть праздники, которые стали традицией в детском саду, но не были проведены – это «День матери» и «День 8 марта», также праздник «День защитника Отечества» прошёл без участия родителей, так как на момент их проведения были вспышки заболеваний ветреной оспой (октябрь – декабрь) и Гриппа (февраль – март)

Развитие творческих способностей детей, фантазии и смекалки происходит в результате их участия конкурсах. В 2014-2015 учебном году воспитанники ДООУ приняли участие:

| № | Название конкурса | Уровень | Ф.И.О. воспитателя | Ф.И. воспитанника | Результат |
|----|---------------------------------|-----------|--------------------|-------------------|------------|
| 1. | Дорога глазами детей | Районный | Гревцева В.В. | Середова Ариша | призёр |
| | | | Сулейманова Р.А. | Попов Владимир | победитель |
| 2. | Новогодняя игрушка | Районный | Шлычкова Е.Н. | Орлова Кристина | победит. |
| 3. | Вместо ёлки новогодний букет | Районный | Попова Н.М. | Середова Арина | призёр |
| | | | Сулейманова Р.А. | Позднякова Яна | призёр |
| 4. | Лучшее новогоднее стихотворение | ДООУ | Шлычкова Е.Н. | Поздняков Данил | победитель |
| | | | Сулейманова Р.А. | Белусова Настя | призёр |
| 5. | Посвящённый 70-летию Победы ВОВ | ДООУ | Бурылова Г.П. | Позднякова Яна | победитель |
| | | | | Терехов Алёша | призёр |
| 6. | День космонавтики | Областной | Гревцева В.В. | Орлова Кристина | участники |
| | | | | Середова Арина | |

Воспитатели ДООУ в прошедшем учебном году продолжили работу с методом проектов. Например: Шлычкова Е.Н., воспитатель 1-й разновозрастной группы, реализовала проект «Птицы», Сулейманова Р.А., воспитатель 1-й разновозрастной группы – проект «Один день в детском саду» и др.

Вариативная часть общеобразовательной программы детского сада, имеет краеведческое направление, согласно которому не реже двух раз в месяц ОД проводится с целью изучения животного и растительного мира нашего края,

его истории. Удивительная встреча воспитанников и артистов кинолектория "Почемучка" состоялась в апреле в нашем детском саду. Дети посмотрели спектакль "Ремёсла Липецкого края" с использованием компьютерной презентации и узнали, как плетут лапти, делают глиняную посуду, валяют валенки..., ДОУ так же посетил Пензенский планетарий с фильмом «Подводный мир».

Воспитанники по традиции ходили в сельский музей с. Кривец, для них готовила беседу - рассказ библиотекарь Гришаева Л.А. о ветеранах ВОВ нашего села.

А также знакомила с новыми выставками поделок народно-прикладного искусства жителей села.

В этом учебном году особое внимание уделялось охране окружающей среды. Учить детей любить природу, понимать её живой язык также необходимо с самого раннего возраста. Каждую зиму на территории нашего учреждения мы развешиваем кормушки, заботливо изготовленные воспитателями, родителями и детьми. С помощью художественной литературы, фильмов, фотографий, наблюдений за природой стараемся научить своих воспитанников беречь созданную Богом красоту, расти хозяевами лесов и рек в самом положительном смысле этого слова, быть патриотами своей страны.

В течение трех лет к нам с концертом в детский сад приходят воспитанники музыкальной школы. И как результат один из наших детей уже обучаются игре на фортепьяно.

Воспитанники ДОУ приходили в школу на экскурсии, праздники, подготовительные занятия. Дети получили возможность посидеть за партой, окунуться в атмосферу школьной жизни. Взаимосвязь детского сада и школы позволяет выработать согласованные взгляды на критерии готовности детей к школьному обучению.

2. Готовность детей к обучению в школе

В этом году было 6 выпускников. 2 выпускника ушли из детского сада в середине учебного года. Готовность к школе оставшихся 4 выпускников составляет 75%.

3. Кадровый потенциал ДОУ

Руководство учреждением осуществляется заведующим ДОУ Зяблицовой Н.П. (образование высшее, педагогический стаж -11 лет, административный

– 4 года) в соответствии с Законом РФ «Об образовании, Уставом и строится на принципах демократичности, открытости, приоритета общечеловеческих ценностей, охраны жизни и здоровья человека, свободного развития личности и сочетания принципов самоуправления.

Педагоги детского сада имеют богатый опыт и профессиональную компетенцию, что выражается в построении адекватной психофизическим и личностным возможностям воспитанников системы работы; выстраивании сотрудничества взрослых с детьми и детей со сверстниками на основе содержательного межличностного диалога, формировании детского сообщества; создании условий для самостоятельной, активной деятельности каждого ребенка; взаимодействии с семьей на принципах партнерства с опорой на достижения ребенка. Педагоги создают условия в группе для познавательного развития детей, творчески и содержательно продумывают каждый свой рабочий день, повышают педагогическое мастерство.

Образовательный процесс в ДООУ в 2014-2015 учебном году осуществляли в основном: 4 воспитателя. Среди них:

3 педагога (75 %) – имеют высшее педагогическое образование,
1 педагогов (25 %) – среднее специальное педагогическое образование;

Качественный состав педагогических кадров:

2 педагога (50 %) имеют стаж работы свыше 20 лет,

2 педагога (50 %) - от 10 до 20 лет,

Имеют квалификационные категории.

1 человек (25%) – высшую квалификационную категорию,

3 человека (75 %) – первую квалификационную категорию,

Средний возраст педагогических работников – 42года

В 2014-2015 в институте развития образования г. Липецк прошли курсовую подготовку воспитатели Попова Н.М. и Бурылова Г.П. В целом в нашем ДООУ все педагоги, в том числе и заведующий прошли курсовую подготовку по введению ФГОС в ОУ.

Педагоги детского сада не приняли участие в профессиональных конкурсах районного уровня по ряду причин.

В 2014-2015 уч. году с целью повышения компьютерной грамотности в феврале 2015 года в ЛИРО прошла курсы воспитатель Шлычкова Е.Н. по работе с компьютером и мультимедийным оборудованием. Большая часть

коллектива – уверенные пользователи ПК. Они используют в работе материалы сети интернет, пользуются электронной почтой, ведут электронную документацию.

5. Оснащённость образовательного процесса

В ДООУ созданы все условия для разностороннего развития детей с 2-х до 7 лет. Имеется необходимая материально-техническая база и предметно-развивающая среда для создания комфортных условий и гармоничного развития детей.

В ДООУ функционируют специальные помещения:

- помещение, приспособленное под спортзал;
- изолятор;
- методический кабинет.

Сведения о наличии технических средств обучения

| Наименование помещений | Наименование технических средств обучения |
|--------------------------|---|
| 1 разновозрастная группа | Музыкальный центр |
| 2 разновозрастная группа | телевизор DVD плеер магнитофон |
| Кабинет заведующего | Ноутбук, принтер, сканер, копир (выход в интернет) |

Санитарно-гигиенические условия содержания детей в дошкольном образовательном учреждении соответствуют требованиям СанПиН. Игровое и физкультурное оборудование, игрушки, средства ТСО соответствуют требованиям государственного стандарта по дошкольному образованию.

6. Организация питания

Организация питания в ДООУ осуществляется в соответствии с требованиями СанПиН 2.4.1.2660-10. Питание 5-ти разовое: первый завтрак с 8-30 до 9-00, второй завтрак с 10-30 до 11-00, обед с 12-00 до 13-00, полдник с 15-15 до 15-30, ужин с 16-30 до 17-00 в зависимости от возраста детей и их распорядка дня.

На основании примерного 10-ти дневного меню ежедневно составляется меню-требование установленного образца, с указанием выхода блюд для детей.

Проводится круглогодичная искусственная С-витаминация готовых блюд.

Ежедневно поварами отбирается суточная проба готовой продукции в объёме: порционные блюда - в полном объёме, остальные - не менее чем 100гр., которая хранится 48 часов.

Продукты завозятся экспедитором по заявке, составленной завхозом и подписанной заведующим ДООУ. Продукты принимаются при наличии сертификата качества и накладной.

Пищевые продукты хранятся в соответствии с условиями хранения и сроками годности. Имеется достаточное количество холодильного оборудования.

С февраля 2015 года повысилась стоимость 1 дня питания, она составила 80 рублей из них 30 рублей из бюджетного фонда, 50 рублей.

В октябре 2014 года специалистом по питанию отдела образования Покидовой Л.В. проводилась проверка по работе пищеблока в ДООУ.

Были объявлены замечания по нормам выдачи продуктов поварам и ведению документации. Замечания приняты к сведению, исправлены и в дальнейшем не повторяются.

Председатель родительского комитета Белоусова Е.Г. на основании устных жалоб родителей, приходила с проверкой на пищеблок с целью выяснить в достаточном ли количестве выдаются продукты и качественно ли приготовлены блюда для детей. Фактов нарушения не было выявлено. Составлен протокол.

В марте 2015 года в ДООУ была плановая выездная проверка Роспотребнадзора. В ходе, которой, были выявлены следующие замечания: нарушена калорийность первого блюда и витаминизация третьего блюда, и отсутствие шкафа для верхней одежды сотрудников.

7. Безопасность ДООУ

Детский сад - это второй дом для малышей и за время пребывания в нём они должны расти и развиваться в безопасных и комфортных условиях.

Для этого в 2014-2015уч. году в ДООУ созданы следующие условия:

Имеется светящийся пожарный стенд, расклеены стрелки, которые помогают ориентироваться в пространстве после отключения электроэнергии.

Для каждого помещения ДОО разработаны и отработаны практически схемы эвакуации, ежегодно проводятся тренировочные эвакуационные мероприятия детей и сотрудников.

Зимой во время гололёда дорожки посыпаются песком, убирается наледь с крыш.

Территория детского сада имеет металлическое ограждение со стороны улицы и деревянное ограждение в плохом состоянии со стороны школьной площадки. Имеется недостаточное ночное освещение.

Установлена противопожарная электронная система, все помещения снабжены средствами пожаротушения, регулярно проводятся инструктажи со всем коллективом на случай возникновения пожара.

В групповых комнатах все секции отопления закрыты ограничивающими доступ щитами. Детская мебель сертифицирована, изготовлена из безопасных материалов и имеет закруглённые углы.

8. Медицинское обслуживание

Говорить сегодня о качестве дошкольного образования и воспитания можно только с учётом сохранения и укрепления здоровья воспитанников.

Включает в себя следующие направления:

- организация питания;
- организация оздоровительной работы;
- организация санитарно-эпидемиологического режима и создание гигиенических условий жизнедеятельности детей.

Заведующей разработан план мероприятий по профилактике ОРВИ и гриппа. Согласно, которому проводились такие мероприятия как: разъяснительные беседы с родителями, оформление папок-передвижек, проветривание помещений, закаливающие процедуры, прогулки на свежем воздухе.

В помещении приспособленном под спортзал ДО установлены различного рода тренажёры: беговые дорожки, велосипеды, батут, сухой бассейн. Есть также и массажные коврики. Ведётся работа по профилактике у детей плоскостопия и сколиоза.

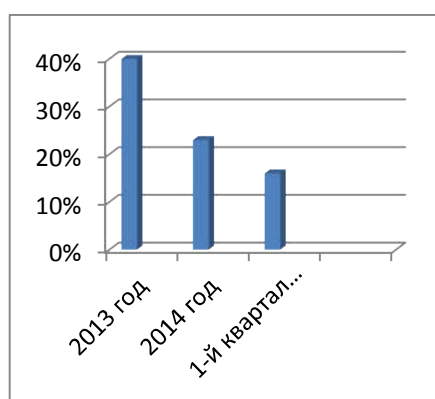
Налажено сотрудничество ДО и Кривецкого фельдшерского пункта. Фельдшер Манаенкова Т.П., консультирует воспитателей и родителей по

возникающим у них вопросам, выступает на родительских собраниях с докладами о профилактике простудных заболеваний и вспышек заболевания гриппом, следит за тем, чтобы дети прошли своевременную вакцинацию. Ежегодно ведётся совместная работа по вакцинации детей против гриппа.

После перенесённого заболевания, а также отсутствия ребёнка более пяти дней, приём в детский сад осуществляется только при наличии справки участкового врача-педиатра.

Сравнительный анализ заболеваемости показал следующее:

Заболеваемость в ДОУ



| Показатели для детей, посещающих ДОУ | 2013 год | 2014 год | 1-й квартал 2015г. |
|--|-----------|-----------|--------------------|
| Число дней пропусков по болезни | 269 | 379 | 59 |
| Общее число случаев заболеваний | 31 | 33 | 8 |
| Число случаев заболеваний дизентерией | | | |
| Число случаев заболеваний энтеритами, колитами, гастроэнтеритами | | 1 | |
| Число случаев заболеваний скарлатиной | | | |
| Число случаев заболеваний ангиной | 1 | | |
| Число случаев заболеваний гриппом и острыми инфекциями верхних дыхательных путей | 26 | 12 | 4 |
| Число случаев заболеваний пневмониями | | | |
| Число несчастных случаев, отравлений, травм | | | |
| Число случаев других заболеваний | 4 | 20 | 1 |
| Численность детей | 29 | 26 | 27 |

Видно, что заболеваемость простудными заболеваниями снижается, но вспышки ветреной оспы (число других заболеваний) в конце года в целом портят показатели.

Имея хороший показатель снижения заболеваемости, мы считаем, что в настоящее время наши дети ещё в большей степени склонны к заражениям вирусными инфекциями, тяжелее и длительнее переносят болезнь, что может быть связано, прежде всего, с экологической обстановкой, снижением иммунитета, появление новых мутированных форм вирусов.

Необходимо взять на заметку, что в начале 2015 года заболеваемость практически догоняет заболеваемость за 2014 году. Проводить более усиленную работу с родителями и по профилактике простудных заболеваний.

Наличие медицинской документации соответствует номенклатуре дел дошкольного учреждения. Соблюдаются требования по проведению санитарно-гигиенических и противоэпидемиологических мероприятий. При возникновении инфекционных заболеваний проводились карантинные мероприятия: изоляция групп, строгий фильтр во время утреннего приема детей, помещения и посуда обрабатывались дезрастворами.

Общее санитарно – гигиеническое состояние ДОО соответствует требованиям СанПин: питьевой, световой и воздушный режим в норме.

По определению Всемирной организации здравоохранения – "Здоровье - это состояние полного физического, психического и социального благополучия, а не только отсутствие болезней...". Исходя из этого, можно с уверенностью сказать, что одними из первоочередных задач педагогов является создание благополучного микроклимата, лично-ориентированный подход и помощь в социальном становлении детей.

9. Финансовые ресурсы ДОО и их использование

Распределение объёма средств МБДОУ детский сад «Теремок» с. Кривец по источникам их поступления за 2014 год

| Наименование показателей | № строки | Фактически |
|---|----------|------------|
| 1 | 2 | 3 |
| Объем средств учреждения – всего (сумма строк 02, 06) | 01 | 2919,6 |
| в том числе: | 02 | |

| | | |
|--|----|---------|
| бюджетные средства – всего (сумма строк 03-05) | | 2677,0 |
| в том числе бюджета: | | |
| федерального | 03 | |
| субъекта Российской Федерации | 04 | 2 279,5 |
| местного | 05 | 401,0 |
| внебюджетные средства (сумма строк 07, 08, 10-12) | 06 | 239,1 |
| в том числе средства: | | |
| организаций | 07 | |
| населения | 08 | 239,1 |
| из них родительская плата | 09 | 239,1 |
| внебюджетных фондов | 10 | |
| иностранных источников | 11 | |
| другие внебюджетные средства | 12 | |

МБДОУ детский сад «Теремок» села Кривец за 2014 год

| Наименование показателей | № строки | Фактически |
|---|----------|------------|
| 1 | 2 | 3 |
| Расходы учреждения – всего (сумма строк 02, 04-11) | 01 | 2881,2 |
| в том числе: | 02 | 1852,9 |
| оплата труда | | |
| из нее: | | |
| педагогического персонала (без совместителей) | 03 | 926,1 |
| начисления на оплату труда | 04 | 567,8 |
| питание | 05 | 303,9 |
| услуги связи | 06 | 2,0 |
| транспортные услуги | 07 | - |
| коммунальные услуги | 08 | 56,6 |
| арендная плата за пользование имуществом | 09 | |
| услуги по содержанию имущества | 10 | 43,3 |
| прочие затраты | 11 | 54,7 |
| Инвестиции, направленные на приобретение основных фондов | 12 | 34,3 |

На новый 2015-2016 учебный год, как сказано выше, запланировано укомплектовать 37 детей, а это значит, что фонд заработной платы в 2016 году должен значительно повыситься. То есть возрастёт средняя зарплата педагогов, появится возможность пригласить педагогов

дополнительного образования (музыкального руководителя и инструктора по физкультуре). Что позволить повысить качество образования и повысить конкурентно способность ДООУ.

10. Материально-техническая база ДООУ

В 2014 году был проведён ремонт в следующих помещениях ДООУ: столовой в соответствии с пожарными требованиями, спортзале в соответствии с требованием Сан Пин, залита бетонная площадка под мусорный контейнер, отремонтирована крыша на подсобном помещении электрощитовой, продолжено строительство теневого навеса на территории 2-й разновозрастной группы. В январе 2015 года были заделаны трещины на потолке в 1-й разновозрастной группе, на игровых площадках появились качели для детей, изготовленные руками рабочего по комплексному обслуживанию здания ДООУ. Вся закупленная в прошедшем году детская мебель: столы, центр воды и песка, детские стулья, мольберт для рисования - сертифицирована, изготовлена из безопасных материалов и имеет закруглённые углы. Также приобретены методические пособия для реализации основной образовательной программы в соответствии с требованиями ФГОС.

Участок детского сада постоянно поддерживается в чистоте. В сентябре 2014 году ДООУ и в апреле 2015 года 12 работников приняли участие в субботниках по уборки территории.

За прошедший календарный год была усилена материально-техническая база учреждения в следующих направлениях:

- незначительно расширен арсенал развивающих игр и пособий для групповых и индивидуальных занятий с детьми;
- пополнен фонд игрушек для сюжетно-ролевых, театрализованных, подвижных игр воспитанников в группе и на прогулках

В 2015 году планируется закончить строительство теневого навеса, реставрация крыльца запасного выхода, покраска полов на пищеблоке и архитектурных сооружений на игровых площадках.

Общее санитарно – гигиеническое состояние ДООУ соответствует требованиям СанПин: питьевой, световой и воздушный режим в норме.

Здание детского сада было построено в 1913 году. За 100 лет эксплуатации был один капитальный ремонт в 1985 году. За это время пришли в

негодность оконные блоки, полы в игровых комнатах и центральном коридоре.

11.Выводы

1. Признать работу МБДОУ детский сад «Теремок» с. Кривец в 2014-2015уч. году удовлетворительной.

2. Принимая во внимание достигнутые результаты и основные проблемы, с которыми столкнулись сотрудники ДООУ в 2014-2015учебном году, были определены перспективы работы на следующий учебный год:

- продолжение систематической работы по сохранению и укреплению здоровья дошкольников;
- развитие творческих способностей детей;
- подготовка детей к школе;
- повышение компьютерной грамотности воспитателей.

Анализируя уровень развития и все психолого-педагогические условия воспитания и обучения детей, коллектив МБДОУ детский сад «Теремок» с. Кривец руководствуясь законом «Об образовании РФ», выполняя нормативные документы вышестоящих организаций, в соответствии с образовательной программой и программой развития учреждения определил, что **цель** работы на 2014-2015 учебный год и задачи следующие:

Цель: Создание каждому ребенку условий для наиболее полного раскрытия его возрастных возможностей и способностей.

Задачи: - создать условия для организации педагогического процесса с учетом программных требований и санитарных правил;

- продолжить работу по охране и укреплению здоровья детей, совершенствованию их физического и психического развития,
- продолжать тесно сотрудничать с семьями детей.

Показатели деятельности МБДОУ д/с «Теремок» с. Кривец Добровского муниципального района Липецкой области

| № п/п | ПОКАЗАТЕЛИ | Ед.изм |
|--------|---|--------|
| 1 | Образовательная деятельность | |
| 1.1 | Общая численность воспитанников, осваивающий образовательную дошкольного образования программу в том числе: | 23 |
| 1.1.1. | В режиме полного дня (12 часов) | 23 |
| 1.1.2. | В режиме кратковременного пребывания | 0 |
| 1.1.3. | В семейной дошкольной группе | 0 |
| 1.1.4. | В форме семейного образования с психолого- педагогическим сопровождением на базе ДОО | 0 |
| 1.2 | Общая численность воспитанников в возрасте до 3-х лет | 5 |
| 1.3 | Общая численность воспитанников в возрасте от 3-х до 8 –ми лет | 18 |
| 1.4 | Численность/удельный вес численности воспитанников в общей, численности воспитанников получающих услуги присмотра и ухода | |
| 1.4.1 | В режиме полного дня (12 часов) | |
| 1.4.2. | В режиме продленного дня (12-14 часов) | 0/0 % |
| 1.4.3 | В режиме круглосуточного пребывания | 0/0 % |
| 1.5 | Численность/ удельный вес численности воспитанников с ограниченными возможностями здоровья в общей численности | |

| | | |
|--------|---|---------|
| | воспитанников, получающих услуги | |
| 1.5.1 | По коррекции недостатков в физическом и психическом развитии | 0/0 % |
| 1.5.2. | По освоению образовательной программы | 21/ 91% |
| 1.5.3 | По присмотру и уходу | 0/0 % |
| 1.6 | Средний показатель пропущенных дней при посещении ДОО по болезни на одного воспитанника | 6 |
| 1.7 | Общая численность педагогических работников, в том числе: | 4 |
| 1.7.1 | Численность/ удельный вес численности педагогов имеющих высшее образование | 3/75 % |
| 1.7.2. | Численность/ удельный вес численности педагогов имеющих высшее образование педагогической направленности | 3/75 % |
| 1.7.3. | Численность/ удельный вес численности педагогов имеющих среднее профессиональное образование | 1/25% |
| 1.7.4 | Численность / удельный вес численности педагогических работников, имеющих среднее профессиональное образование педагогической направленности | 1/25% |
| 1.8 | Численность / удельный вес численности педагогических работников, которым по результатам аттестации присвоена квалификационная категория, в общей численности педагогических работников, в том числе: | 4/100% |
| 1.8.1 | Высшая | 1/25% |
| 1.8.2 | Первая | 3/75% |
| 1.9 | Численность/ удельный вес численности педагогических работников в общей численности педагогических работников, педагогический стаж работы которых составляет: | |
| 1.9.1 | До 5 лет | 0/0% |
| 1.9.2 | Свыше 30 лет | 0/0% |
| 1.10 | Численность/ удельный вес численности педагогических работников в общей численности педагогических работников в возрасте до 30 лет | 0/00 |
| 1.11 | Численность/ удельный вес численности педагогических работников в общей численности педагогических работников в возрасте от 55 лет | 0/0% |
| 1.12 | Численность/ удельный вес численности педагогических и административно-хозяйственных прошедших за последние 5 лет повышение квалификации/профессиональную переподготовку по профилю педагогической деятельности или иной осуществляемой в образовательной организации деятельности, в общей численности и педагогических и административно-хозяйственных работников | 5/100% |
| 1.13 | Численность/ удельный вес численности педагогических и административно-хозяйственных работников, прошедших повышение квалификации по применению ФГОС в общей численности педагогических и административно- хозяйственных работников. | 5/100 % |
| 1.14 | Соотношение «педагогический работник/ воспитанник» в ДОО | 4/5 |
| 1.15 | Наличие в образовательной организации следующих педагогических работников: | |
| 1.15.1 | Музыкального руководителя | нет |
| 1.15.2 | Инструктора по физической культуре | нет |
| 1.15.3 | Учителя- логопеда | нет |
| 1.15.4 | Логопеда | нет |
| 1.15.5 | Учителя дефектолога | нет |
| 1.15.6 | Педагога-психолога | нет |
| 2 | Инфраструктура | |

| | | |
|-----|--|------------|
| 2.1 | Общая площадь помещений в которых осуществляется образовательная деятельность, в расчете на одного воспитанника | 325,5 кв.м |
| 2.2 | Площадь помещений для организации дополнительных видов деятельности воспитанников | 0 |
| 2.3 | Наличие физкультурного зала (помещение, приспособленное под спортзал) | да |
| 2.4 | Наличие музыкального зала | нет |
| 2.5 | Наличие прогулочных площадок, обеспечивающих активность и разнообразную игровую деятельность воспитанников на прогулке | да |